



**T.C**  
**VİRANŞEHİR KAYMAKAMLIĞI**  
**YABAN ORTAOKULU MÜDÜRLÜĞÜ**



**2024-2028 STRATEJİK PLANI**

Geleceğin güvencesi sağlam temellere  
dayalı bir eğitime, eğitim ise  
öğretmene dayalıdır.

- Mustafa Kemal Atatürk



## Yaban Ortaokulu Bilgileri

<b>İli:</b> ŞANLIURFA		<b>İlçesi:</b> VİRANŞEHİR	
<b>Adres:</b>	YABAN MAHALLESİ	<b>Coğrafi Konum (link):</b>	<a href="https://www.google.com/maps/dir//37.1879405,39.9317045/@37.1879655,39.8905064,13z/data=!4m2!4m1!3e0?entry=ttu">https://www.google.com/maps/dir//37.1879405,39.9317045/@37.1879655,39.8905064,13z/data=!4m2!4m1!3e0?entry=ttu</a>
<b>Telefon Numarası:</b>	05424013848	<b>Faks Numarası:</b>	----
<b>e- Posta Adresi:</b>	<a href="mailto:711116@meb.k12.tr">711116@meb.k12.tr</a>	<b>Web sayfası adresi:</b>	<a href="https://yabanortaokulu.meb.k12.tr/">https://yabanortaokulu.meb.k12.tr/</a>
<b>Kurum Kodu:</b>	<b>711116</b>	<b>Öğretim Şekli:</b>	İkili Öğretim

# SUNUŐ

Öğretimin her kademesinde öğrencileri derse motive etmenin ve kolay anlaşılabilirliđi sağlamanın yolu, birden fazla duyu organına hitap eden eğitim araçlarını kullanmaktır. Bu eğitim araçlarını kullanabileceğimiz ortamların oluşması başarıyı çok etkilemektedir.

İşte bu aşamada biz Yaban Ortaokulu olarak bu ortamların oluşmasına vesile olacağını düşünerek; okulumuzun 2024-2028 stratejik planını hazırladık. Bu planımızla öğrencilere, öğrenci velilerine, tüm kurumlara ve eğitimcilerimize okulumuzun artı ve eksilerini görme olanađı sağlamış olacağız. ”Eksikliklerinin farkında olmayan, kendisini tamamlayamaz.” felsefesinden hareketle planımızda eksiklerimizi ve hedeflerimizi belirledik ve aşama aşama gerçekleştirmeyi planladık.

2024-2028 strateji planını hazırlamada emeđi geçen tüm arkadaşlarıma teşekkür ederim.

Serkan YAĞAN  
Okul Müdürü

# İÇİNDEKİLER

## 1. GİRİŞ VE STRATEJİK PLANIN HAZIRLIK SÜRECİ

- 1.1. Strateji Geliştirme Süreci Kurulu ve Stratejik Plan Ekibi **-6-**
- 1.2. Planlama Süreci **-6-**

## 2. DURUM ANALİZİ

- 2.1. Kurumsal Tarihçe **-8-**
- 2.2. Uygulanmakta Olan Planın Değerlendirilmesi **-8-**
- 2.3. Yasal Yükümlülükler ve Mevzuat Analizi **-9-**
- 2.4. Üst Politika Belgelerinin Analizi **-10-**
- 2.5. Faaliyet Alanları ile Ürün ve Hizmetlerin Belirlenmesi **-11-**
- 2.6. Paydaş Analizi **-12-**
- 2.7. Okul/Kurum İçi Analiz Tabloları **-18-**
  - 2.7.1. Teşkilat Yapısı
  - 2.7.2. Sınıf ve Öğrenci Bilgileri
  - 2.7.3. Okulumuz Bina ve Alanları
  - 2.7.4. Teknolojik Düzey
  - 2.7.5. İnsan Kaynakları
  - 2.7.6. Okul/kurum Rehberlik Hizmetleri
  - 2.7.7. Mali Kaynaklar
  - 2.7.8. İstatistik Veriler
- 2.8. Dış Çevre Analizi (Politik, Ekonomik, Sosyal, Teknolojik, Yasal ve Çevresel Çevre Analizi -PESTLE) **-24-**
- 2.9. Güçlü ve Zayıf Yönler ile Fırsatlar ve Tehditler (GZFT) Analizi **-25-**
- 2.10. Tespit ve İhtiyaçların Belirlenmesi **-27-**

## 3. GELECEĞE BAKIŞ

- 3.1. Misyon **-27-**
- 3.2. Vizyon **-27-**
- 3.3. Temel Değerler **-28-**

## 4. AMAÇ, HEDEF VE STRATEJİLERİN BELİRLENMESİ

- 4.1. Amaçlar **-29-**
- 4.2. Hedefler **-29-**
- 4.3. Performans Göstergeleri **-29-**
- 4.4. Stratejilerin Belirlenmesi **-31-**
- 4.5. Maliyetlendirme **-38-**

## 5. İZLEME VE DEĞERLENDİRME

# 1. GİRİŞ VE STRATEJİK PLANIN HAZIRLIK SÜRECİ

## 1.1. Strateji Geliştirme Kurulu ve Stratejik Plan Ekibi

**Strateji Geliştirme Kurulu:** Okul müdürünün başkanlığında, bir okul Müdür Yardımcısı, bir öğretmen ve okul/aile birliği başkanı ile bir yönetim kurulu üyesi olmak üzere 5 kişiden oluşan üst kurul kurulur.

**Stratejik Plan Ekibi:** Okul Müdürü tarafından görevlendirilen ve üst kurul üyesi olmayan Müdür Yardımcısı başkanlığında, belirlenen öğretmenler ve gönüllü velilerden oluşur.

### Strateji Geliştirme Kurulu ve Stratejik Plan Ekibi Tablosu

(Tablo 1)

Strateji Geliştirme Kurulu Bilgileri		Stratejik Plan Ekibi Bilgileri	
Adı Soyadı	Unvanı	Adı Soyadı	Unvanı
Serkan YAĞAN	OKUL MÜDÜRÜ	ZEYNEL DURUCU	MÜDÜR YARDIMCISI
ZEYNEL DURUCU	MÜDÜR YARDIMCISI	ESRA ELMAS	ÖĞRETMEN
AYÇA LEMAN YILDIRIM	ÖĞRETMEN	GİZEM GÜL YILMAZ	ÖĞRETMEN
İBRAHİM KAYMAZ	OKUL-AİLE BİRLİĞİ BAŞKANI	MURAT YÜREKLİ	VELİ
İBRAHİM DEMİR	YÖNETİM KURULU ÜYESİ	İBRAHİM KAYMAZ	VELİ

## 1.2. Planlama Süreci:

2024-2028 dönemi stratejik plan hazırlanma süreci Strateji Geliştirme Kurulu ve Stratejik Plan Ekibi'nin oluşturulması ile başlamıştır. Ekip tarafından oluşturulan çalışma takvimi kapsamında ilk aşamada durum analizi çalışmaları yapılmış ve durum analizi aşamasında, paydaşlarımızın plan sürecine aktif katılımını sağlamak üzere paydaş anketi, toplantı ve görüşmeler yapılmıştır. Durum analizinin ardından geleceğe yönelim bölümüne geçilerek okulumuzun/kurumumuzun amaç, hedef, gösterge ve stratejileri belirlenmiştir. Planın hazırlanması aşamaları DYS 'den gelen çizelgeye göre yapılmıştır.

## 2. DURUM ANALİZİ

Stratejik planlama sürecinin ilk adımı olan durum analizi, okulumuzun/kurumumuzun “neredeyiz?” sorusuna cevap vermektedir. Okulumuzun/kurumumuzun geleceğe yönelik amaç, hedef ve stratejiler geliştirebilmesi için öncelikle mevcut durumda hangi kaynaklara sahip olduğu ya da hangi yönlerinin eksik olduğu ayrıca, okulumuzun/kurumumuzun kontrolü dışındaki olumlu ya da olumsuz gelişmelerin neler olduğu değerlendirilmiştir. Dolayısıyla bu analiz, okulumuzun/kurumumuzun kendisini ve çevresini daha iyi tanımasına yardımcı olacak ve stratejik planın sonraki aşamalarından daha sağlıklı sonuçlar elde edilmesini sağlayacaktır.

Durum analizi bölümünde, aşağıdaki hususlarla ilgili analiz ve değerlendirmeler yapılmıştır;

- Kurumsal tarihçe
- Uygulanmakta olan planın değerlendirilmesi
- Mevzuat analizi
- Üst politika belgelerinin analizi
- Faaliyet alanları ile ürün ve hizmetlerin belirlenmesi
- Paydaş analizi
- Kuruluş içi analiz
- Dış çevre analizi (Politik, ekonomik, sosyal, teknolojik, yasal ve çevresel analiz)
- Güçlü ve zayıf yönler ile fırsatlar ve tehditler (GZFT) analizi

## 2.1. Kurumsal Tarihçe

Okulumuz Şanlıurfa ilinin Viranşehir ilçesinin güneyinde, Mardin yolunun 13. kilometresinde olup 4 kilometresi ise yolun güney kısmı olmak üzere toplam 17 kilometredir. Okulumuz 1974 yılında birleştirilmiş sınıf olarak açılmış olup 2004-2005 yılında sekiz derslik yapılmış ve 8 yıllık eğitime başlamıştır.

Okulumuzda ikili eğitim yapılmaktadır. Ortaokul bölümü sabahçı olarak devam etmektedir. Ortaokulda 161 öğrenci, eğitim hayatına devam etmektedir. Her kademe iki şube olmak üzere toplam 8 şubemiz mevcuttur.

Ek bina tek katlı olup, içinde 4 oda bulunuyor. Büyük odası Anasınıfı olarak geriye kalan odalar ise Ambar, Mutfak ve Rehberlik servisi olarak kullanılmaktadır.

## 2.2. Uygulanmakta Olan Stratejik Planın Değerlendirilmesi

Uygulanmakta olan stratejik planın değerlendirilmesi, planın uygulanmış olan dönemine ilişkin hedef ve göstergeler bazında gerçekleşme düzeyi ile başarı ve başarısızlık Nedenlerini içerir. Bu çalışmanın amacı; yeni stratejik planda yer alacak amaç, hedef ve Performans göstergelerinin doğru bir çerçevede belirlenmesini temin etmektir. Bu çalışma için uygulanmakta olan stratejik planın izleme ve değerlendirme bölümünde detayları verilen stratejik plan izleme ile stratejik plan değerlendirme tablolarından yararlanır.

Uygulanmakta olan stratejik planın değerlendirilmesi sonucu hedef ve performans Göstergelerinde hedeflenen sonuçlara ulaşılması durumunda;

- Mevcut çevre şartları, riskler ve üst politika belgelerinden gelen sorumluluklar dikkate alındığında söz konusu hedeflerin yeni planda yer alıp almaması hususu değerlendirilir.

- Stratejik planda amacın farklı açılardan iyileştirilmesi ihtiyacı bulunması durumunda yeni hedef ve performans göstergeleri belirlenir.

Uygulanmakta olan stratejik planın değerlendirilmesi sonucu hedef ve performans göstergelerinde hedeflenen sonuçlara ulaşılabilmesi durumunda ise

- Hedef ve performans göstergesi ile bunlara ilişkin değerlerin doğru belirlenip belirlenmediğine,

- Mevcut çevre şartları, riskler ve üst politika belgelerinden gelen sorumluluklar dikkate alındığında söz konusu hedeflerin yeni planda yer alıp almaması gerektiğine karar verilir.



## Uygulanmakta Olan Stratejik Planın Deęerlendirme Tablosu

(Tablo 2)

PG NO	PERFORMANS GÖSTERGESİ	2022 Yılı Hedef	2022 Yılı Gerçekleşme Durumu	2023 Yılı Hedef	2023 Yılı Gerçekleşme Durumu
1	Ortaokulda bir eğitim ve öğretim döneminde bilimsel, kültürel, sanatsal ve sportif alanlarda en az bir faaliyete katılan öğrenci oranı (%)	%50	<input type="checkbox"/>	%60	<input type="checkbox"/>
2	Ortaokulda 20 gün ve üzeri devamsız öğrenci oranı (%)	%15	<input type="checkbox"/>	%15	<input type="checkbox"/>
3	Öğrenci başına okunan kitap sayısı (Ortaokul)	8	<input type="checkbox"/>	10	<input type="checkbox"/>

### 2.3. Yasal Yükümlülükler ve Mevzuat Analizi

Mevzuat analizinde okul/kuruma görev ve sorumluluk yükleyen, okul/kurumun faaliyet alanını düzenleyen mevzuat gözden geçirilerek yasal yükümlülükler listesi oluşturulur.

Mevzuat analizinin çıktıları daha sonraki aşamada okul/kurumun faaliyet alanlarının ve Misyon bildiriminin belirlenmesinde ve geleceğe bakışının oluşturulmasında ve/veya gözden geçirilmesinde kullanılır. Mevzuat analiziyle amaç ve hedeflerin sınırları çizilir. İdarenin, görevlerini yürütürken bu sınırların dışına çıkmaması gerekir. Okul/kurumun mevzuattan kaynaklanan yükümlülükleri, bu yükümlülüklerin mevzuatın hangi maddesine dayandığı ile bu yasal yükümlülüklerle ilişkin tespitler ve ihtiyaçlar mevzuat analizi sürecinde cevaplanması gereken sorular çerçevesinde ortaya konulur.

(Tablo 3)

<b>Yasal Yükümlülükler ve Mevzuat Analizi Aşamasında Cevaplandırılması Gereken Temel Sorular</b>
<input type="checkbox"/> Okul/kurumun çalışma usulleri ve iş süreçlerine ilişkin hangi düzenlemeler bulunmaktadır?
<input type="checkbox"/> Okul/kurum tarafından sunulan ürün ve hizmetler nelerdir? Bunların yararlanıcıları kimlerdir?
<input type="checkbox"/> Okul/kurum tarafından sunulan ürün ve hizmetlerin nitelik ve niceliğine ilişkin ne gibi hükümler bulunmaktadır.

## 2.4. Üst Politika Belgeleri Analizi

Üst politika belgeleri;

- 12. Kalkınma Planı
- Cumhurbaşkanlığı Programı,
- Orta Vadeli Program,
- Cumhurbaşkanlığı Yıllık Programı,
- Millî Eğitim Bakanlığı Stratejik Planı,
- İl Millî Eğitim Müdürlüğü Stratejik Planı,
- İlçe Millî Eğitim Müdürlüğü Stratejik Planı ile
- Okul/kurumu ilgilendiren ulusal, bölgesel ve sektörel strateji eylem planlarını ifade eder.

Kurumun faaliyet alanları ile Kalkınma Planı, diğer plan ve programlarda yer alan amaç, ilke ve politikalar arasındaki uyuma bakılır.

### Üst Politika Belgeleri Analizi Tablosu

(Tablo 4)

Üst Politika Belgesi	İlgili Bölüm / Referans	Verilen Görevler / İhtiyaçlar
5018 sayılı Kamu Mali Yönetimi ve Kontrol Kanunu	• 9. Madde, • 41. Madde	Kurum Faaliyetlerinde bütçenin etkin ve verimli kullanımı Stratejik Plan Hazırlama Performans Programı Hazırlama Faaliyet Raporu Hazırlama
30344 sayılı Kamu İdarelerinde Stratejik Plan Hazırlamaya İlişkin Usul ve Esaslar Hakkında Yönetmelik (26 Şubat 2018)	Tümü	5 yıllık hedefleri içeren Stratejik Plan hazırlanması
Kamu İdareleri İçin Stratejik Plan Hazırlama Kılavuzu (26 Şubat 2018)	Tümü	5 yıllık hedefleri içeren Stratejik Plan hazırlanması
2018/16 sayılı Genelge, 2019-2023 Stratejik Plan Hazırlık Çalışmaları (18 Eylül 2018)	Tümü	2024-2028 Stratejik Planının Hazırlanması
MEB 2024-2028 Stratejik Plan Hazırlık Programı (18 Eylül 2023)	Tümü	2024-2028 Stratejik Planının Hazırlanması
MEB 2019-2023 Stratejik Planı	Tümü	MEB Politikaları Konusunda Taşra Teşkilatına Rehberlik
Kamu İdarelerince Hazırlanacak Performans Programları Hakkında Yönetmelik	Tümü	5 yıllık kurumsal hedeflerin her bir mali yıl için ifade edilmesi
Kamu İdarelerince Hazırlanacak Faaliyet Raporu Hakkında Yönetmelik	Tümü	Her bir mali yıl için belirlenen hedeflerin gerçekleşme durumlarının tespiti, raporlanması
Şanlıurfa İl MEM 2024-2028 Stratejik Planı	Tümü	
Viranşehir İlçe MEM 2024-2028 Stratejik Planı	Tümü	

## 2.5. Faaliyet Alanları ile Ürün/Hizmetlerin Belirlenmesi

Mevzuat analizi çıktıları dolayısıyla görev ve sorumluluklar dikkate alınarak okul/kurumun sunduğu temel ürün ve hizmetler belirlenir. Belirlenen ürün ve hizmetler Tablo 3'te belirtildiği gibi belirli faaliyet alanları altında toplulaştırılmıştır. Faaliyet alanları ile ürün ve hizmetlerin belirlenmesi amaç, hedef ve stratejilerin oluşturulması aşamasında yönlendirici olacaktır.

**Faaliyet Alanlar/Ürün ve Hizmetler Tablosu**

(Tablo 5)

<b>Faaliyet Alanı</b>	<b>Ürün / Hizmetler</b>
<b>Öğretim / Eğitim Faaliyetleri</b>	<b>Öğrenci İşleri</b> Kayıt-nakil işleri Devam-devamsızlık Sınıf geçme Sınav hizmetleri
<b>Rehberlik faaliyetleri</b>	Öğrencilere rehberlik yapmak Velilere rehberlik etmek Rehberlik faaliyetlerini yürütmek
<b>Sosyal faaliyetler</b>	Veli, öğretmen düğün, taziye ziyaretlerine katılmak Sinema, tiyatro, piknik ve kermes çalışmaları
<b>Sportif Faaliyetler</b>	Masa tenisi, futsal, dart, futbol başta olmak üzere tüm yarışmalara katılım sağlamak
<b>Kültürel ve sanatsal faaliyetler</b>	Resim, afiş vb. yarışmalara katılmak
<b>İnsan kaynakları faaliyetleri (mesleki Gelişim faaliyetleri, personel Etkinlikleri...)</b>	Hizmet içi kurslara katılım sağlamak
<b>Okul aile birliği faaliyetleri</b>	Toplantılar düzenlemek, ihtiyaç önceliğine göre ihtiyaçları veliler ile birlikte karışılmaya çalışmak
<b>Öğrencilere yönelik faaliyetler</b>	Yaprak testler, DYK, Okuma yazmada sorun yaşayanlara bireysel çalışmalar yapmak
<b>Ölçme değerlendirme faaliyetleri</b>	Yönetmeliğe, kanuna uygun güncel olarak yapılmaktadır.
<b>Öğrenme ortamlarına yönelik faaliyetler</b>	Sıra, masa, akıllı tahta, sınıf panoları ve duvarların bakımı düzenli gerçekleştirilmektedir.
<b>Ders dışı faaliyetler</b>	Egzersiz çalışmaları, okul içi spor ve kültürel faaliyetler gerçekleştirilmektedir.

## 2.6. Paydaş Analizi

### Paydaş Sınıflandırma Matrisi

(Tablo 6)

PAYDAŞLAR	İÇ PAYDAŞLAR	DIŞ PAYDAŞLAR	YARARLANICI		
	Çalışanlar, Birimler	Temel ortak	Stratejik ortak	Tedarikçi	Müşteri, Kitle hedef
Millî Eğitim Bakanlığı		√			
Valilik		√			
Millî Eğitim Müdürlüğü Çalışanları		√			
İlçe Millî Eğitim Müdürlükleri		√			
Okullar ve Bağlı Kurumlar		√			
Öğretmenler Çalışanlar ve Diğerleri	√				
Öğrenciler	√				√
Okul Aile Birliği Üyeleri	√				
Veliler		√			
Üniversite		0			
Özel İdare		0			
Belediyeler		√			
Güvenlik Güçleri ( Jandarma)	0				
Sosyal Hizmetler Müdürlüğü			0		
Gençlik ve Spor Müdürlüğü		0			
Muhtarlık		√			
İşveren kuruluşlar		0			
Sivil Toplum Kuruluşları		0			

Tabloda yer paydaşların listesi okul/kurumun türüne ve yapısına göre değişiklik gösterebilir.

√: Tamamı 0: Bir kısmı

## Paydaş Sınıflandırma Matrisi

(Tablo 7)

Paydaş	İç Paydaş	Dış Paydaş	Yararlanıcı (Müşteri)	Neden Paydaş?	Önceliği
MEB		√		Bağlı olduğumuz merkezi idare	1
Öğrenciler			√	Hizmetlerimizden yaralandıkları için	1
Özel İdare		√		Tedarikçi mahalli idare	1
Veliler		√		Dolaylı olarak hizmetten yararlanıyor	1
Öğretmenler	√			Hizmeti sunar	1
STK		0		Amaç hedeflerimize ulaşmak işbirliği yapacağımız kurumlar	.

## Yararlanıcı Ürün/Hizmet Matrisi

(Tablo 8)

Yararlanıcı (Müşteri)	Ürün/Hizmet	Eğitim-Öğretim (Örgün-Yaygın)	Yatılılık-Bursluluk	Nitelikli İş Gücü	AR-GE, Projeler, Danışmanlık	Altyapı, Donatım Yatırım	Yayın	Rehberlik, Kurs, Sosyal etkinlikler	Mezunlar (Öğrenci)	Ölçme-Değerlendirme
Öğrenciler		√	0			√	√	√		
Valier								√		
Üniversiteler				0	0				√	
Medya				0	0					
Uluslararası kuruluşlar					0		0			
Meslek Kuruluşları					0					
Sağlık Kuruluşları				0						
Diğer Kurumlar										0
Özel Sektör				√	0			0		

## Paydaş Anketleri

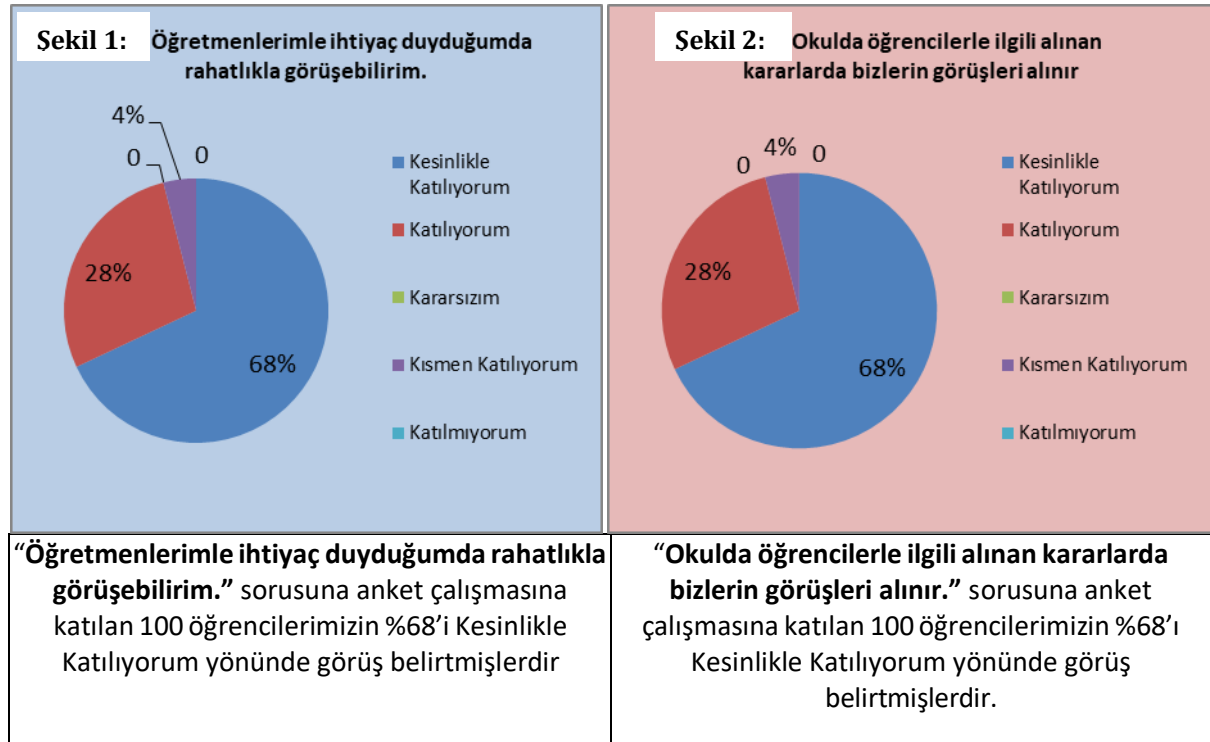
Kurumumuzun en önemli paydaşları arasında yer alan öğrenci, veli ve öğretmenlerimize yönelik olarak anket uygulanmıştır. Beşli Likert Ölçeğine göre hazırlanmış olan anketlerde öğretmenler için toplam 14, öğrenciler için toplam 14, veliler için ise yine 14 soruya yer verilmiştir.

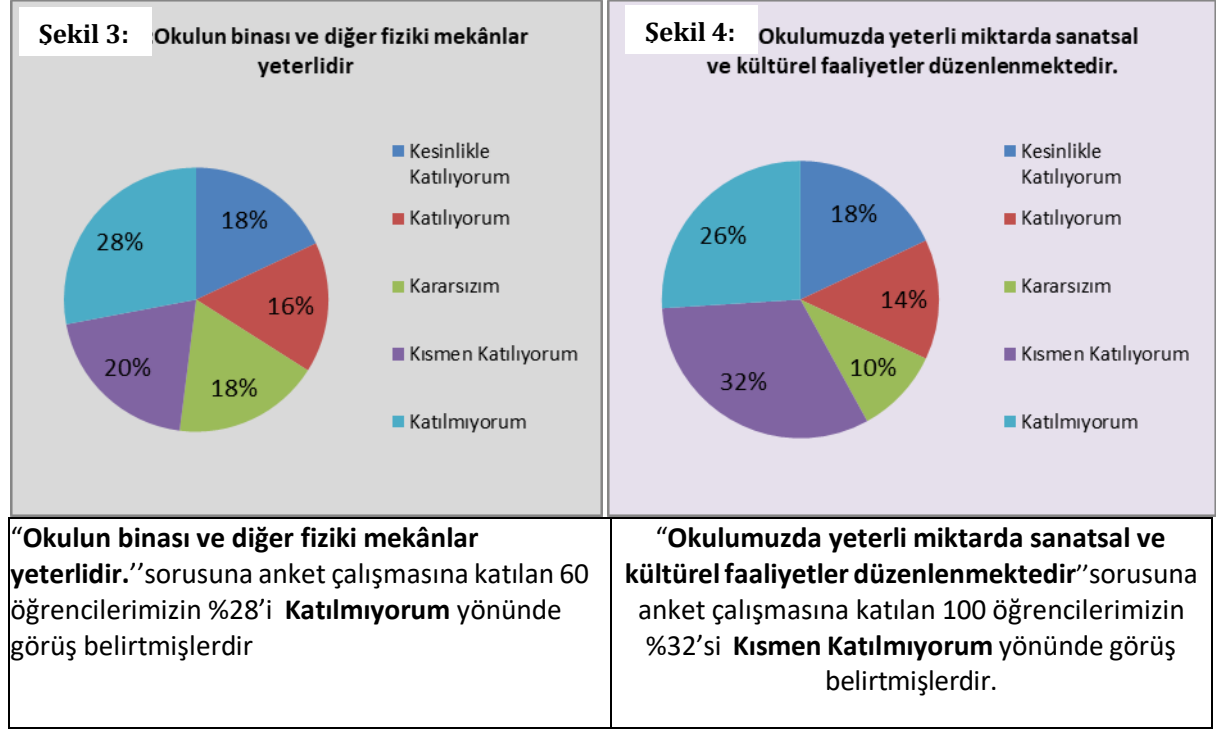
Değerlendirme yapılırken “Katılıyorum” ve “Tamamen Katılıyorum”, “Kısmen Katılıyorum” ile “Kararsızım” birlikte yorumlanmış olup, “Katılmıyorum” maddesi ise yalnız değerlendirilmiştir.

Paydaşlarımıza uygulamış olduğumuz anket çalışması verileri SPSS programına yüklenmiş olup, sonuçlar aşağıdaki gibi yorumlanmıştır.

## Öğrenci Anketi Sonuçları:

Okulumuzda toplam 161 öğrenci öğrenim görmektedir. Tesadüfi Örneklem Yöntemine göre seçilmiş toplam 100 öğrenciye dağıtılmış olup toplam 100 öğrenciye uygulanan anket sonuçları aşağıda yer almaktadır.





### Öğrenci anketinin 14 sorusuna göre olumlu yönlerimiz:

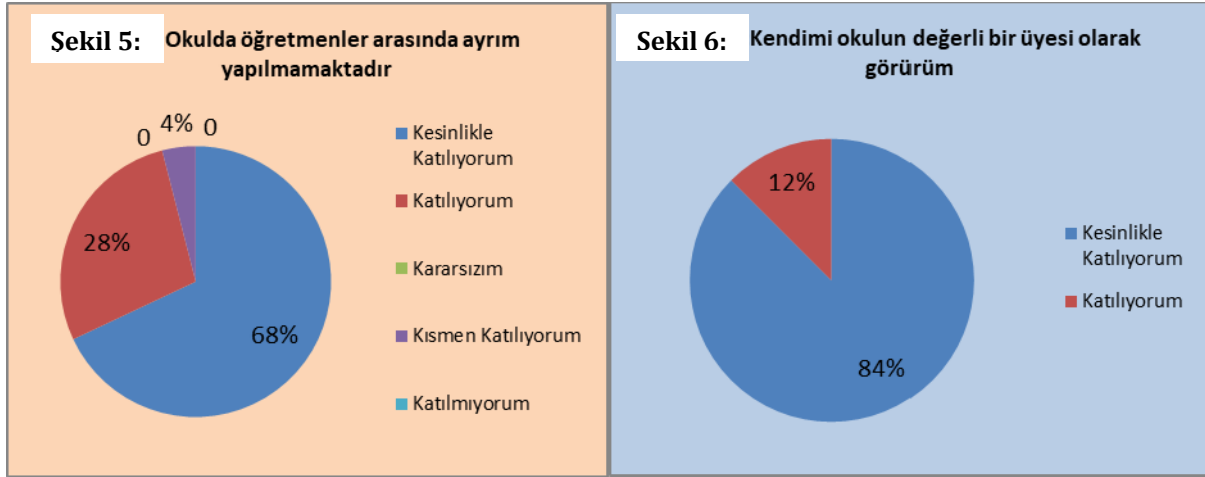
- 1.Okulun başarıya açık olması
- 2.Okulun güvenli olması
- 3-Okul temiz olduğu için hastalıklardan korunması
- 4- Öğretmenlerin ve idarenin çok iyi olması

### Öğrenci anketinin 14 sorusuna göre olumsuz yönlerimiz:

1. Öğrenciler için spor aktivitelerin az olması
2. Okul bahçesinde eğlence alanının yetersiz olması
3. Kütüphanedeki kitapların az olması

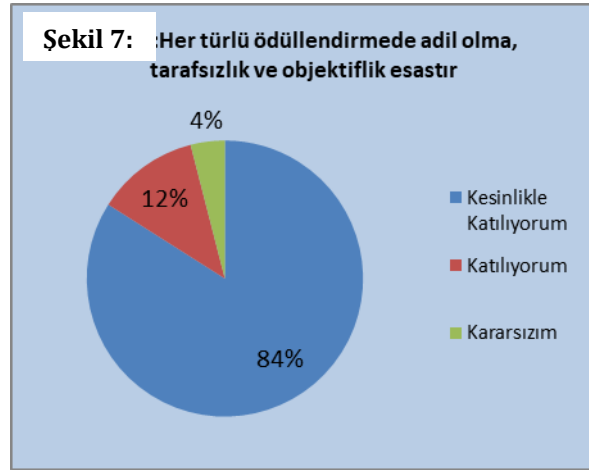
### Öğretmen Anketi Sonuçları:

Okulumuzda görev yapmakta olan toplam 12 öğretmene dağıtılmış olup 12 öğretmen formu teslim etmiştir.12 öğretmenin tamamına uygulanan anket sonuçları aşağıda yer almaktadır.

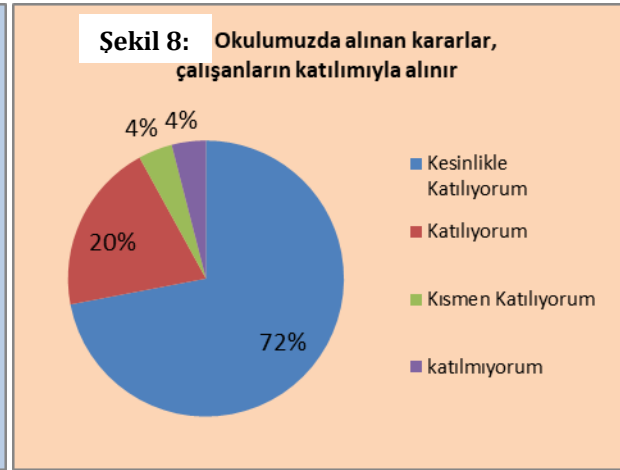


“Okulda öğretmenler arasında ayırım yapılmamaktadır.” sorusuna anket çalışmasına katılan öğretmenimizin %68’i **Kesinlikle Katılıyorum** yönünde görüş belirtmişlerdir

“Kendimi, okulun değerli bir üyesi olarak görürüm” sorusuna anket çalışmasına katılan öğretmenlerimizin %84’ü **Kesinlikle Katılıyorum** yönünde görüş belirtmişlerdir.



“Her türlü ödüllendirmede adil olma, tarafsızlık ve objektiflik esastır.” sorusuna anket çalışmasına katılan öğretmenlerimizin öğrencilerimizin %84’ü **Kesinlikle Katılıyorum** yönünde görüş belirtmişlerdir



“Okulumuzda alınan kararlar, çalışanların katılımıyla alınır.” anket çalışmasına katılan öğretmenlerimizin %72’si **Kesinlikle Katılmıyorum** yönünde görüş belirtmişlerdir.

## Öğretmen anketinin 14 sorusuna göre olumlu yönlerimiz:

- 1-Sınıf mevcutlarının az olması
- 2-İdareci ve öğretmenlerin yeniliğe açık, anlayışlı, güler yüzlü, iyi niyetli ve uyumlu olmaları
- 5-İdarenin şeffaf bir yapıya sahip olması
- 6-Öğrencilerin hazır bulunmuşluğu
- 7-Öğretmeye istekli bir kadromuzun olması
- 10-Öğretmen ve idarecilerin genç ve dinamik olması
- 11-Okuldaki idarecilerin demokratik bir anlayışla hareket edilmesi
- 12-Temizliğin sürekli yapılması
- 13-Okulumuzun sürekli kendini geliştirmesi

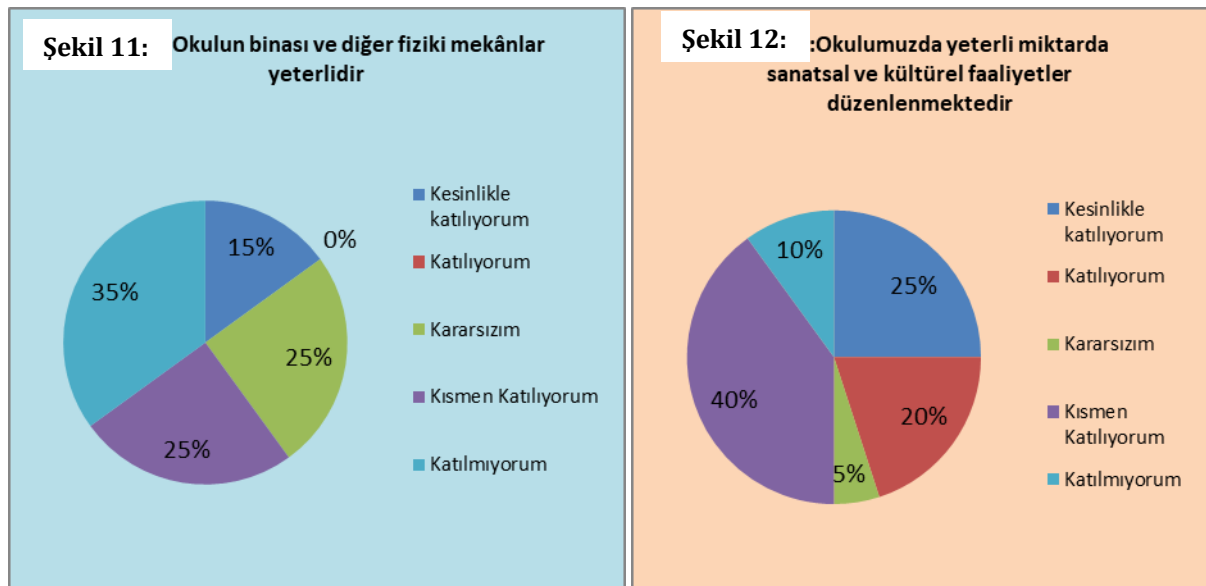
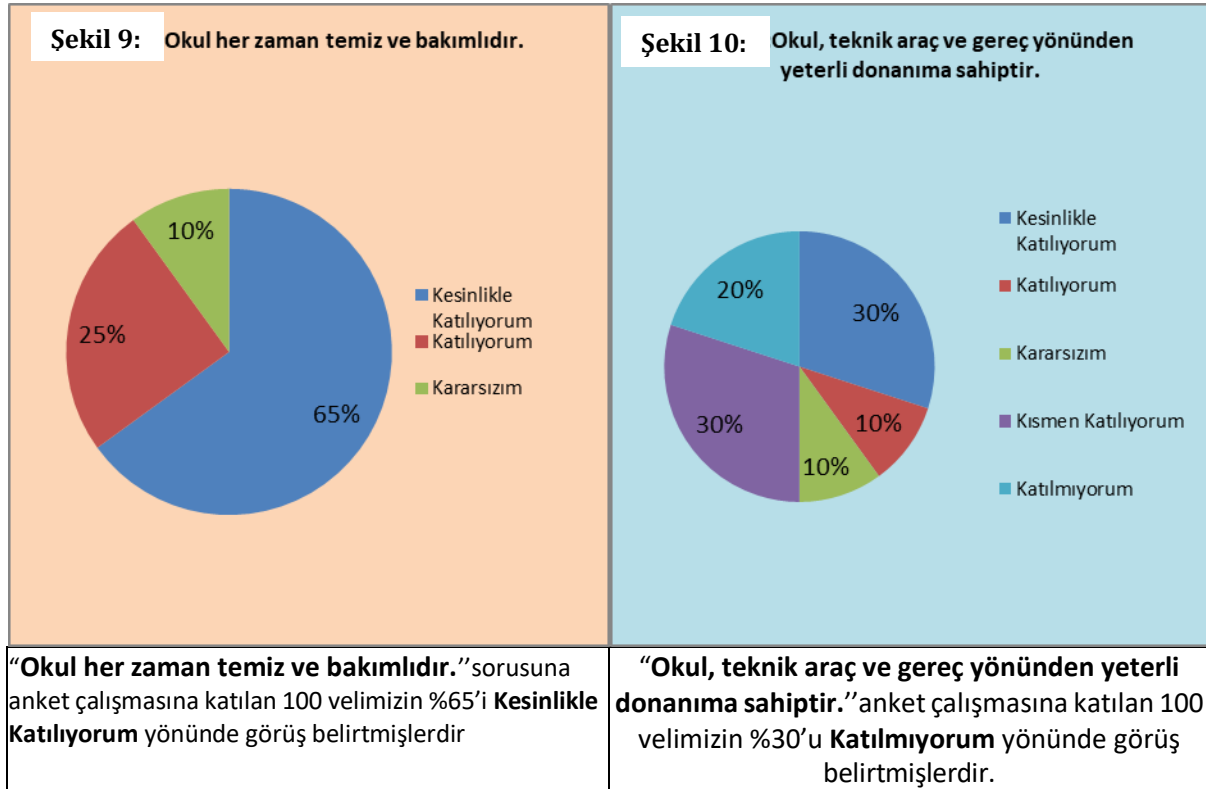


## Öğretmen anketinin 14 sorusuna göre olumsuz yönlerimiz:

- 1-Öğrenci dil sorununun olması
- 2- Velilerin ekonomik durumunun iyi olmaması
- 3-Sınıf içi materyal eksikliğinin bulunması
- 4-Öğretmen odasında bazı materyallerin eksik olması
- 5-Velinin ilgisizliği

## Veli Anketi Sonuçları:

Velilerimiz arasında Tesadüfi Örneklemeye Yöntemine göre 100 kişi seçilmiştir. 97 veli formu teslim etmiştir.100 veliyi bulsun diye 3 veliye daha form verilmiş olup toplam 100 veli formu teslim etmiştir.



“Okulun binası ve diğer fiziki mekânlar yeterlidir.” sorusuna anket çalışmasına katılan 100 velimizin %35’i **Katılmıyorum** yönünde görüş belirtmişlerdir

“Okulumuzda yeterli miktarda sanatsal ve kültürel faaliyetler düzenlenmektedir.” anket çalışmasına katılan 100 velimizin %40’ı **Kısmen Katılıyorum** yönünde görüş belirtmişlerdir.

### Veli anketinin 14 sorusuna göre olumlu yönlerimiz:

- 1-Okulun düzenli olması
- 2-Okulu temizleyenlerin olması
- 3-Okulun güvenli olması
- 4-Okul temiz olduğu için hastalıklardan korunması
- 5-Projelerin olması
- 6-Bahçenin güvenli olması
- 7-Görüşlerimin dikkate alınması

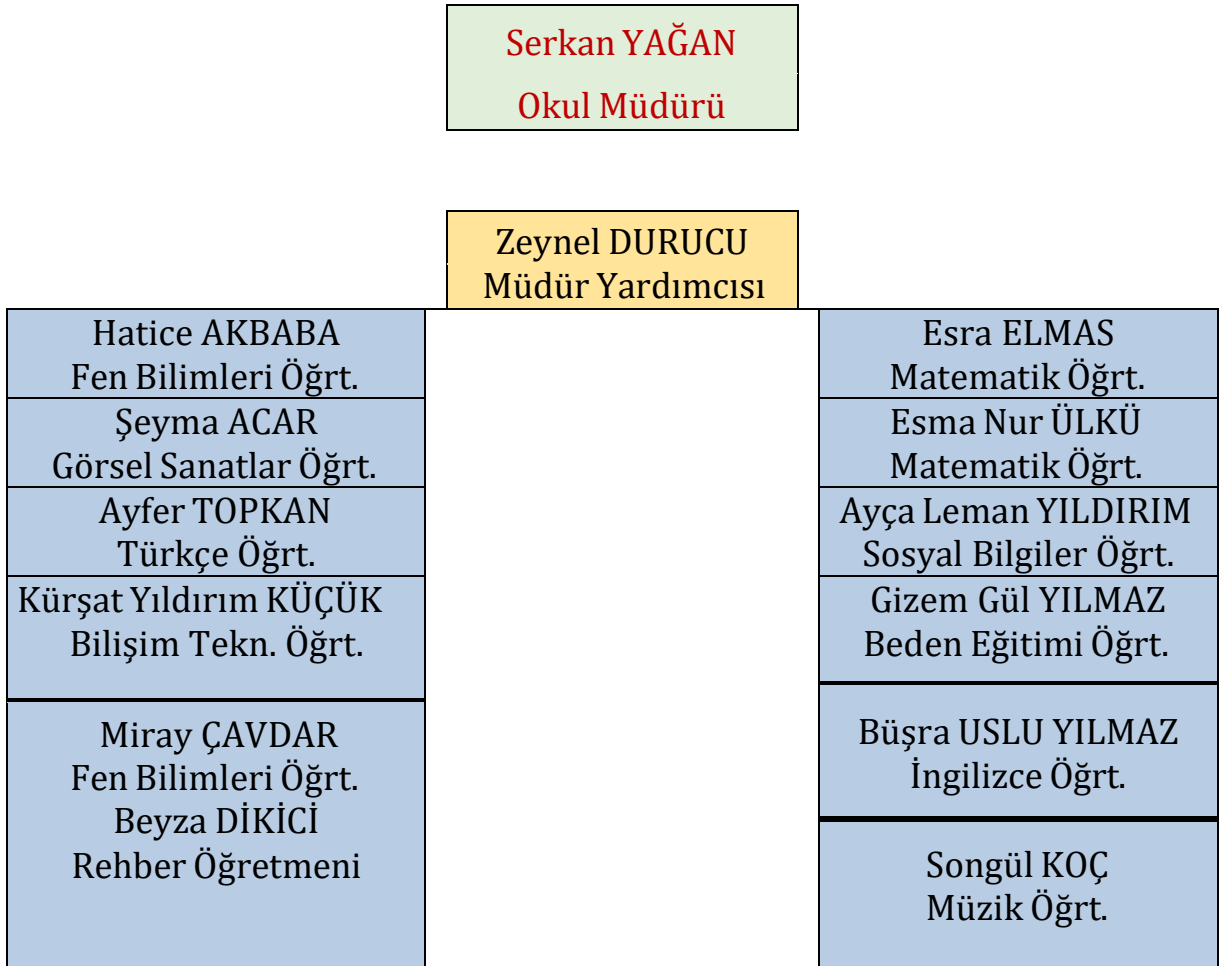
### Veli anketinin 14 sorusuna göre olumsuz yönlerimiz:

- 1-Okul bahçe zeminin iyi olmaması
- 2-Sık elektrik kesintisinin yaşanması
- 3- Koridorlarda gürültü olması
- 4-Kütüphanede kitapların yetersiz olması

## 2.7. Okul/Kurum İçi Analiz Tabloları

### 2.7.1. Teşkilat Yapısı

#### YABAN ORTAOKULU TEŞKİLAT YAPISI



## 2.7.2. Sınıf ve Öğrenci Bilgileri

Okulumuzda 2023-2024 Eğitim Öğretim yılı sınıfların öğrenci sayıları alttaki tabloda verilmiştir.

(Tablo 9)

SINIFI	Erkek	Kız	Toplam
5-A	8	10	18
5-B	8	13	21
6-A	14	7	21
6-B	9	16	25
7-A	10	12	22
7-B	11	8	19
8-A	9	9	18
8-B	10	7	17

## 2.7.3. Okulumuz Bina ve Alanları

Okulumuzun binası ile açık ve kapalı alanlarına ilişkin temel bilgiler altta yer almaktadır.

(Tablo 10)

Okul Bölümleri		Özel Alanlar	Var	Yok
Okul Kat Sayısı	2	Çok Amaçlı Salon		X
Derslik Sayısı	9	Çok Amaçlı Saha		x
Derslik Alanları (m2)	400	Kütüphane	x	
Kullanılan Derslik Sayısı	9	Fen Laboratuvarı		x
Şube Sayısı	17	Bilgisayar Laboratuvarı		x
İdari Odaların Alanı (m2)	25	İş Atölyesi		X
Öğretmenler Odası (m2)	45	Beceri Atölyesi		x
Okul Oturma Alanı (m2)	600	Pansiyon		x
Okul Bahçesi (Açık Alan)(m2)	4000			
Okul Kapalı Alan (m2)	1000			
Sanatsal, bilimsel ve sportif amaçlı toplam alan (m <sup>2</sup> )	-			
Tuvalet Sayısı	7			

## 2.7.4. Teknolojik Düzey

Okulumuza 2023 yılı akıllı tahta kurulumu yapıldı. İnternetimiz uydunet sınıflarda akıllı tahtalarda internet kullanılmaktadır. Mevcut internet okul idaresi ve sınıflar için yeterli düzeydedir. Bir çok işimizi internet ortamında gerçekleştiriyoruz. E okul, Mebbis, KBS, Taşınır İşlemler, DYS yazışmalar vs.. Teknoloji ve internet gerektiren işlerdir. İnternette yeteri kadar verim alabiliyoruz.

## Teknolojik Kaynaklar Tablosu

(Tablo 11)

Akıllı Tahta Sayısı	9	TV Sayısı	1
Masaüstü Bilgisayar Sayısı	3	Yazıcı Sayısı	3
Taşınabilir Bilgisayar Sayısı	3	Fotokopi Makinası Sayısı	1
Projeksiyon Sayısı	0	İnternet Bağlantı Hızı	4Mb/sn

### 2.7.5. İnsan Kaynakları

Okulumuz normunda 1 Müdür,1 Müdür Yardımcısı, 1 Türkçe öğretmeni, 2 Matematik Öğretmeni,1 İngilizce Öğretmeni 1 Sosyal Bilgiler Öğretmeni, 2 Fen Bilimleri 1 Müzik Öğretmeni 1 Görsel Sanatlar Öğretmeni 1 Bilişim Teknolojileri Öğretmeni 1 Rehber Öğretmeni bulunmaktadır. 696 KHK'lı bir hizmetimiz mevcuttur. Ayrıca 1 İŞKUR çalışmamız mevcuttur.Tüm öğretmenlerimiz lisans mezunudur. Ortalama okulda çalışma yılı 3 yıldır.

### Çalışanların Görev Dağılımı

(Tablo 12)

Çalışanın Ünvanı	Görevleri
Okul /Kurum Müdürü	Okulun düzen ve disipliniyle ilgili her türlü tedbiri alır. - Personelin yetiştirilmesi ve geliştirilmesi için gerekli tedbirleri alır. Adaylık ve hizmetçi eğitim faaliyetleriyle ilgili iş ve işlemleri yürütür. - Personelin performans yönetimi ve disiplin işleriyle öğrenci ödül ve disiplin işlerini yürütür.
Müdür Yardımcısı	Okulla ilgili yönetim işlerine destek olur. Okulun her türlü yazışma, yönetim, güvenlik, bakım, beslenme ve etkinlik gibi işleri ile ilgilenir. Müdür tarafından verilen görevleri yerine getirir.
Öğretmenler	Öğrencilerin öğrenme potansiyelini ortaya çıkarmak, öğrencileri eğitmek, yeteneklerini geliştirmek ve onları gelecekteki hayatlarına hazırlamak için çalışırlar.
Yardımcı Hizmetler Personeli	Temizlik yapmak, kaloriferi yakmak, Bahçe işleri ve idarenin vereceği diğer işleri yaparlar.

## İdari Personelin Hizmet Süresine İlişkin Bilgiler

(Tablo 13)

Hizmet Süreleri	2023-2024 Yılı İtibarıyla	
	Kişi Sayısı	%
1-4 Yıl	-	-
5-6 Yıl	1	50
7-10 Yıl	-	-
10.....Üzeri	1	50

## Kurumdaki Mevcut Hizmetli/ Memur Sayısı

(Tablo 14)

	Görevi	Erkek	Kadın	Toplam
1	Memur	0	0	0
2	Hizmetli (696 KHK)	1	0	1
3	İşkur Personeli	0	1	1

## 2.7.6. Okul/kurum Rehberlik Hizmetleri

Okul mevcudumuz yetersiz olduğundan Rehber öğretmen bulunmamaktadır. İlçe RAM ile işbirliği yapılarak çalışmalar yürütülmektedir.

## 2.7.7. Mali Kaynaklar

### Kaynak Tablosu

(Tablo 15)

Kaynaklar	2024	2025	2026	2027	2028
Genel Bütçe	15.000 TL	35.000 TL	70.000 TL	140.000 TL	280.000 TL.
Okul Aile Birliği	1.000 TL	3.000 TL	5.000 TL	10.000 TL	20.000 TL
Özel İdare	-	-	-	-	-
<b>TOPLAM</b>	<b>16.000 TL</b>	<b>38.000 TL</b>	<b>75.000 TL</b>	<b>150.000 TL</b>	<b>300.000 TL</b>

### Harcama Kalemler Tablosu

(Tablo 16)

Harcama Kalemi	Çeşitleri
Onarım	Okul/kurum binası ve tesisatlarıyla ilgili her türlü küçük Onarım, makine, bilgisayar, yazıcı vb. bakım giderleri
Sosyal-sportif faaliyetler	Etkinlikler ile ilgili giderler
Temizlik	Temizlik malzemeleri alımı
Kırtasiye	Her türlü kırtasiye ve sarf malzemesi giderleri

## 2.7.8. İstatistik Veriler

(Tablo 17)

Fiziki Mekan	Var	Yok	Adet	İhtiyaç	Açıklama
Öğretmen Çalışma Odası	X		1	-	Yeterli
Ekipman Odası	X		1	-	Yeterli
Kütüphane				-	Kitap yetersiz
Rehberlik Servisi	X		1	-	-
Resim Odası		X	0	1	-
Müzik Odası		X	0	1	-
Çok Amaçlı Salon		X	0	1	-
Spor Salonu		X	0	1	-

Okulumuzda 8 Sınıflara Destekleme ve Yetiştirme Kursu (DYK) kapsamında Türkçe ve Matematik İngilizce Fen Bilimleri derslerinden kurs açılmıştır.Kursa 4 öğretmen görevlendirilmiştir. Kurslara gelen öğrencilerin ders başarısı, okuma ve yazma hızında artış sağlanmıştır. Ancak kursa katılan öğrenci sayısı düşük olduğu için bir süre sonra kapatılmıştır.

\*Okulumuzda her yıl düzenli olarak resmi bayramlar ve belirli gün ve haftalar düzenli olarak kutlanmaktadır. 2023-2024 eğitim öğretim yılı başında ilköğretim haftası kutlama programı yapılmıştır.

\*2023-2024 Eğitim Öğretim yılında okulumuzda öğrencilerimizin yapmış oldukları resim sergisi ve deyim resimleme sergisi yapılmıştır.

\*Okulumuzda 2023-2024 yılında Afet Hazırlık kulübünde öğrencilerle birlikte deprem, yangın ve sabotaj ile ilgili pano çalışmaları yapıldı. Gezi, Tanıtma ve Turizm Kulübü kapsamında Türkiye’imizde gezilmesi önemli yerleri okul genelindeki öğrencilere bilgi verildi. Kültürel ve Sosyal yerler ile ilgili güzel yerler bulunup afiş şeklinde okulun belirli yerlerine asıldı.

\*Okulumuzda rehberlik hizmetlerini Okul rehber öğretmenimiz yapmaktadır. Öğretmenimiz öğrencilerle iletişime geçerek pozitif insan ilişkilerinin gelişmesine yardımcı olmaktadır. Öğretmenimiz Rehberlik ve Araştırma Merkezindeki uzmanlar ile birlikte işbirliği içerisinde çalışmaktadır.

\*Okulumuzda Milli Eğitim Bakanlığı tarafından geliştirilen Dilimizin Zenginlikleri projesi uygulanmaktadır.

\*Başarıyı Geliştirme ve İzleme projesinde aktif olarak rol almaktayız. Bu proje okulumuzda uygulanmaktadır.

\*Okulumuz ilçe merkezine 17 km uzaklıktadır. Okulumuza ulaşım öğretmenler Servis aracılığıyla sağlamaktadır. Öğrenciler ise Taşımali olarak okula gelmektedir.

\* Okulumuzda 8 sınıf, 1 idari oda ve 1 öğretmenler odası olmak üzere 10 oda bulunmaktadır. Fiziki mekânlar kullanıma uygundur.

\* Okulumuzda kalorifer sistemi vardır. Yakıt türü ise kömürdür. Okulumuzda ısınma tam sağlanmaktadır.

\* Okulumuzda yangın tertibatı olarak yangın tüpü, ikaz alarm zili vardır. Elektrik tertibatı düzenli olarak kontrol edilmektedir.

\* Sınıflarda sıra, öğretmen masası, sandalyesi, dolap, yazı tahtası, akıllı tahta ve çöp kutusu gibi temel demirbaşlar bulunur. Sınıflarda bulunan araç ve gereçler genelde öğretimi desteklemek amacıyla kullanılmaktadır. Akıllı tahtalar ders içeriklerinin aktarımında öğretmen ve öğrenciye zaman kazandırmaktadır. Tahtayı silelim gibi tahtayı kim silecek gibi sorunları ortadan kaldırmak ile beraber hızlı ve akıcı işlem kapasitesi ile günlük içeriklerin tekrarları ile beraber direkt olarak öğrenciye aktarımını sağlar. İçerisindeki depolama alanı ile belge ve dokümanları saklama yeteneğine de sahiptir.

## 2.8. Dış Çevre Analizi (Politik, Ekonomik, Sosyal, Teknolojik, Yasal ve Çevresel Çevre Analizi -PESTLE)

### PESTLE Analiz Tablosu

(Tablo 18)

<b>Politik-Yasal Etkenler</b>	<b>Ekonomik Etkenler</b>
<ul style="list-style-type: none"><li>• Kalkınma Planı ve Orta Vadeli Program,</li><li>• Bakanlık, il ve İlçe Stratejik planlarının incelenmesi,</li><li>• Yasal yükümlülüklerin belirlenmesi,</li><li>• Oluşturulması gereken kurul ve komisyonlar,</li><li>• Okul/kurum çevresindeki politik durum.</li></ul>	<ul style="list-style-type: none"><li>• Okul/kurumun bulunduğu çevrenin genel gelir durumu,</li><li>• İş kapasitesi,</li><li>• Okul/kurumun gelirini arttırıcı unsurlar,</li><li>• Okul/kurumun giderlerini arttıran unsurlar,</li><li>• Tasarruf sağlama imkânları,</li><li>• İşsizlik durumu,</li><li>• Mal-ürün ve hizmet satın alma imkânları,</li><li>• Kullanılabilir Bütçe</li></ul>
<b>Sosyo-kültürel Etkenler</b>	<b>Teknoloji Etkenler</b>
<ul style="list-style-type: none"><li>• Kariyer beklentileri,</li><li>• Ailelerin ve öğrencilerin bilinçlenmeleri,</li><li>• Aile yapısındaki değişimler (geniş aileden çekirdek aileye geçiş, erken yaşta evlenme vs.),</li><li>• Nüfus artışı,</li><li>• Göç,</li><li>• Nüfusun yaş gruplarına göre dağılımı,</li><li>• Hayat beklentilerindeki değişimler (Hızlı para kazanma hırısı, lüks yaşama düşkünlük, kırsal alanda kentsel yaşam),</li><li>• Beslenme alışkanlıkları,</li><li>• Değerler, mesleki etik kuralları vb.</li></ul>	<ul style="list-style-type: none"><li>• Okul/kurumun teknoloji kullanım durumu</li><li>• e- Devlet uygulamaları,</li><li>• Dijital Platformlar üzerinden uzaktan eğitim imkânları,</li><li>• Okul/kurumun sahip olmadığı teknolojik araçlar</li><li>• Personelin ve öğrencilerin teknoloji kullanım kapasiteleri,</li><li>• Personelin ve öğrencilerin sahip olduğu teknolojik araçlar,</li><li>• Teknoloji alanındaki gelişmeler</li><li>• Teknolojinin eğitimde kullanımı</li></ul>
<b>Çevresel Etkenler</b>	
<ul style="list-style-type: none"><li>• Hava ve su kirlenmesi,</li><li>• Toprak yapısı, Bitki örtüsü,</li><li>• Doğal kaynakların korunması için yapılan çalışmalar,</li><li>• Çevrede yoğunluk gösteren hastalıklar,</li><li>• Doğal afetler (deprem kuşağında bulunma, Covid 19, kene vakaları vb.)</li></ul>	



## 2.9. Güçlü ve Zayıf Yönler ile Fırsatlar ve Tehditler (GZFT) Analizi

### -Güçlü Yönler-

(Tablo 19)

<b>Öğrenciler</b>	Öğrenci sayısının sınıflarda dengeli dağılımı Sportif ve kültürel etkinliklere katılım oranı Akademik başarı Mevsimlik tarım işçisi olan öğrencinin olmaması Devamsızlık oranları
<b>Çalışanlar</b>	Kurum kültürü Ekip ruhu Proje tabanlı etkinlikler Yöneticilerin yeterlilik düzeyi Yönetici-öğretmen-öğrenci ve veli iletişimi İş birlikçi faaliyetler
<b>Veliler</b>	Ailelerin bilinç düzeyi Sosyo-ekonomik yönler Etkinliklere katılım ve teşvik
<b>Donanım</b>	Okul idaresinin kullanabileceği internet ağı olması, akıllı tahtanın olması
<b>Bütçe</b>	Okul aile birliği Hayırsever destekleri
<b>Yönetim Süreçleri</b>	Eşitlik Liyakat Anlayış
<b>İletişim Süreçleri</b>	İletişim ağları
<b>Bina ve Yerleşke</b>	İlçe merkezine yakın olması Okul bahçesinin dış mekan etkinlikleri için uygun olması Derslik başına düşen öğrenci sayısı Öğretmen başına düşen öğrenci sayısı

### -Zayıf Yönler-

(Tablo 20)

<b>Öğrenciler</b>	Teknolojinin olumsuz etkileri Çevre faktörleri Yabancı dil yeterliliği
<b>Veliler</b>	Eğitim sürecine müdahale
<b>Bina ve Yerleşke</b>	Okul bahçesinin iç kısmında toprak olması ve kışın çamurun çok olması Sık elektrik kesintisi Okulun iki katlı olması ve ikinci katta pencerelerde korkuluk olmaması
<b>Donanım</b>	İnternetin yetersiz olması(uydunet),Akıllı tahtalarda internetin olmaması
<b>Bütçe</b>	Bütçe dağılımı
<b>Yönetim Süreçleri</b>	Ödüllendirme sistemi İnsan kaynakları yönetim politikalarının yeterliliği İzleme ve değerlendirme yeterliliği

## - Fırsatlar-

(Tablo 21)

Politik	Okul öncesi eğitime verilen önem Eğitim alanında bilinçli atılımlar İhtiyaçlara uygun projeler
Ekonomik	Eğitime ayrılan kaynak Hayırseverler
Sosyolojik	Köklü bir üniversite bünyesinde yüksek meslek okulunun varlığı İlçenin tarihi dokusunun zenginliği Manevi ve kültürel zenginlik
Teknolojik	Teknolojinin eğitim üzerindeki etkisi
Mevzuat-Yasal	Eğitimde fırsat eşitliği
Ekolojik	Çevre bilincindeki artış

## -Tehditler-

(Tablo 22)

Politik	Eğitim sisteminde sürekli yenilenen programlar Destek personel yetersizliği Sınav sistemindeki değişiklikler
Ekonomik	Teknolojinin hızlı gelişmesiyle birlikte yeni üretilen cihaz ve makinelerin maliyeti
Sosyolojik	Olumsuz çevre koşullarından kaynaklı rehberlik ihtiyacı Kitle iletişim araçlarının olumsuz etkileri İlin nitelikli göç vermesine karşılık niteliksiz göç alması
Teknolojik	Teknolojinin kişiler üzerindeki olumsuz etkileri
Mevzuat-Yasal	Velilerin eğitime yönelik duyarlılık düzeylerindeki farklılıklar Mevzuat değişiklikleri
Ekolojik	Çevre temalı düzenlemelerin yenilenememesi ve uygulamada yaşanan problemler

## 2.10. Tespit ve İhtiyaçların Belirlenmesi

Tespitler ve sorun alanları önceki bölümlerde verilen durum analizi aşamalarında öne çıkan durum analizini özetlenebilecek türde ifadelerden oluşmaktadır. İhtiyaçlar ise bu tespitler ve sorun alanları dikkate alındığında ortaya çıkan ihtiyaçları ve gelişim alanlarını ortaya koymaktadır. Durum analizinde yer alan her bir başlıktaki yapılan değerlendirmeler sonucunda belirlenmiş olan tespitler ve ihtiyaçlardan okulumuzun stratejik planı mimarisi ve hedef kartlarının oluşturulmasında yararlanılmıştır. Okul Müdürlüğümüzün stratejik planında durum analizi sonucunda geleceğe yönelim kısmınıza ışık tutacak tespitler ihtiyaçlar listesi oluşturulmuştur.

## 3. GELECEĞE BAKIŞ

### 3.1. MİSYONUMUZ;

*Karşılaştığı sorunlara akılcı çözümler üreten,hür ve demokratik düşünen,bilimsel metotlarla eğitilmiş ,çağdaş düşünce yapısına sahip,kültürel değerlerini bilen ve sahip çıkan,ecdadını tanıyan,geçmişinden ders alıp geleceğe yürürken ecdadından güç ve feyz alan,hak ve adalete inanıp hakkaniyetli ve adaletli davranan,üretken,bilinçli ve kendine güvenen bireyler yetiştirmektir.*

### 3.2. VİZYONUMUZ;

*Çağdaşlığın, teknolojinin, toplumsal yardımlaşmanın, milli değerlerin egemen olmasını sağlamak, toplumun gelişmesine katkıda bulunÖğrencilerimizin zeka düzeyleri kabiliyetleri ölçüsünde en üst düzeye çıkararak onların eğitimine karşı olumlu tutum geliştirmeleri sağlamak ve teknolojinin en son teknikleriyle yenilikçi toplum tarafından benimsenen ve örnek gösterilen eğitim ve öğretim yuvası olmaktır.*

### 3.3. TEMEL DEĞERLER;

- ❖ İşbirliği içinde ve ekip ruhuyla çalışmak
- ❖ Akla ve bilime önem vermek.
- ❖ Kalite ve çalışmadan taviz vermemek
- ❖ Çevreye ve çevrenin korunmasında hassasiyet göstermek
- ❖ Öğrencilerimizin her birini ayrı ayrı görerek onların bireysel çabalarını desteklemek,
- ❖ Öğrencilerimizin, yaratıcı ve sorgulayıcı düşünme becerisini kazanmalarını sağlamak,
- ❖ Öğrencilerimizin, etkin ve verimli çalışma alışkanlığı kazanmasında onlara rehberlik etmek,
- ❖ Öğrencilerimizin, paylaşımcı ve işbirliği ile çalışmayı esas alan yöntemler kullanmalarını sağlamak.
- ❖ Öğrencilerimize bilgiye erişim araçlarını kullanma olanaklarını sunmak,
- ❖ Okul-aile işbirliğini önemseyerek, çocuk eğitiminde ailenin ve okulun birlikte çalışmasını sağlamak.

## 4. AMAÇ, HEDEF VE STRATEJİLERİN BELİRLENMESİ

### 4.1. Amaçlar

**1. TEMA** - Eğitim-Öğretime Erişim ve Katılım – A1. Öğrencilerin eğitim öğretime etkin katılımlarıyla donanımlı olarak bir üst öğrenime geçişi sağlanacaktır.

**2. TEMA**- Eğitim ve Öğretimde Kalite- A1. Öğrencilere medeniyetimizin ve insanlığın ortak değerleriyle çağın gereklerine uygun bilgi, beceri, tutum ve davranışlar kazandırılacaktır.

**3. TEMA**- Kurumsal Kapasite- A1. Eğitimin temel ilkeleri doğrultusunda okulun niteliğini arttırmak amacıyla kurumsal kapasite geliştirilecektir..

### 4.2. Hedefler

1.1. Öğrenme kayıpları önleyici çalışmalar yapılarak azaltılacaktır.

1.2. Öğrencilerin öğrenmelerini artıracak motive edici çalışmalar yapılacaktır.

2.1. Öğrencilerin akademik başarılarıyla birlikte tasarım ve girişimcilik yönlerini artırmaya yönelik bütüncül çalışmalar yürütülecektir.

2.2. Öğrencilerin bilimsel, kültürel, sanatsal, sportif ve toplum hizmeti alanlarında ders dışı etkinliklere katılım oranı artırılacaktır.

3.1. Eğitim ve öğretimin sağlıklı ve güvenli bir ortamda gerçekleştirilmesi için okul sağlığı ve güvenliği geliştirilecektir.

3.2. Temel eğitimde okulların niteliğini arttıracak uygulamalara ve çalışmalara yer verilmesi sağlanacaktır.

### 4.3. Performans Göstergeleri

(Tablo 23)

1.TEMA - Eğitim-Öğretime Erişim ve Katılım Performans Göstergeleri	Hedef Etkisi*	Başlangıç Değeri**	1. Yıl	2. Yıl	3. yıl	4. Yıl	5. Yıl	İzleme Sıklığı	Rapor Sıklığı
PG 1.1.1. Bir eğitim ve öğretim yılında destekleme ve yetiştirme kurslarına kayıt yaptıran öğrenci oranı (%)	%40	%80	%82	%85	%88	%90	%95	6 Ay	6 Ay
PG 1.1.2. Destekleme ve yetiştirme kurslarına devam eden öğrencilerin katılım sağladığı derslerin not ortalaması	%20	58	65	68	70	75	85	6 Ay	6 Ay
PG 1.1.3. 20 gün ve üzeri özürsüz devamsızlık yapan öğrenci oranı (%)	%20	%15	%13	%11	%9	%7	%5	6 Ay	6 Ay
PG 1.1.4. 20 gün ve üzeri özürsüz devamsızlık yapan öğrenci oranı (%)	%20	%8	%7	%6	%4	%3	%1	6 Ay	6 Ay
PG 1.2.1. Okula yeni başlayan öğrencilerden oryantasyon eğitimine katılan öğrencilerin oranı (%)	%40	%70	%80	%85	%90	%95	%100	6 Ay	6 Ay
PG 1.2.2. Bir eğitim öğretim yılında sanat,bilim,kültür ve spor alanlarında en az bir faaliyetine katılan öğrenci oranı (%)	%30	%70	%80	%85	%90	%95	%100	6 Ay	6 Ay
PG 1.2.3. Öğrenci başına okunan kitap sayısı.	%30	11	13	15	17	19	22	6 Ay	6 Ay

(Tablo 23)

2.TEMA - Eğitim ve Öğretimde Kalite Performans Göstergeleri	Hedef Etkisi*	Başlangıç Değeri**	1. Yıl	2. Yıl	3. yıl	4. Yıl	5. Yıl	İzleme Sıklığı	Rapor Sıklığı
PG 1.1.1. Matematik,Türkçe, Fen Bilimleri, Sosyal Bilimler, Yabancı dil ve Din Kültürü ve ahlak Bilgisi dersleri yıl sonu puan ortalamaları	%50	58	60	65	68	70	80	6 Ay	6 Ay
PG 1.1.2. Bir eğitim ve öğretim yılında yerel, ulusal ve uluslararası proje, yarışma vb. etkinliklere katılan öğrenci oranı (%)	%50	%50	%55	%60	%68	%75	%90	6 Ay	6 Ay
PG 1.2.1. Okulda bir eğitim ve öğretim döneminde bilimsel, kültürel, sanatsal ve sportif alanlarda en az bir faaliyete katılan öğrenci oranı (%)	%40	%70	%80	%85	%90	%95	%100	6 Ay	6 Ay
PG 1.2.2. Bir eğitim ve öğretim yılında en az iki sosyal sorumluluk ve toplum hizmeti çalışmalarına katılan öğrenci oranı (%)	%30	%50	%60	%65	%70	%80	%100	6 Ay	6 Ay
PG 1.2.3. Bir eğitim ve öğretim yılında yerel, ulusal ve uluslararası proje, yarışma vb. etkinliklere katılan öğrenci oranı (%)	%30	%50	%55	%60	%68	%75	%90	6 Ay	6 Ay

(Tablo 25)

3.TEMA- Kurumsal Kapasite Performans Göstergeleri	Hedef Etkisi*	Başlangıç Değeri**	1. Yıl	2. Yıl	3. yıl	4. Yıl	5. Yıl	İzleme Sıklığı	Rapor Sıklığı
PG 1.1.1. Bağımlılıkla mücadele ile ilgili konularda eğitim alan öğrenci ve öğretmen sayısı	%20	2	1	1	1	1	1	6 Ay	6 Ay
PG 1.1.2. Akran zorbalığı ve siber zorbalıkla ilgili konularda eğitim alan öğretmen, öğrenci ve veli sayısı	%20	1	2	2	2	2	2	6 Ay	6 Ay
PG 1.1.3.. Sağlıklı beslenme ve obezite ile ilgili konularda verilen eğitim alan öğrenci, öğretmen ve veli sayısı	%20	1	1	1	1	1	1	6 Ay	6 Ay
PG 1.1.4.. Hijyen, gıda güvenliği, bulaşıcı hastalıklar ile ilgili konularda verilen eğitim alan öğrenci, öğretmen ve personel sayısı	%20	3	3	3	3	3	3	6 Ay	6 Ay
PG 1.1.5.. Sivil savunma eğitimlerine katılan öğrenci ve öğretmen sayısı	%20	72	75	80	85	90	99	6 Ay	6 Ay
PG 1.2.1. İyileştirilen fiziki mekân sayısı.	%50	2	1	1	1	1	1	6 Ay	6 Ay
PG 1.2.2 Okul bahçesine yapılan eğitici oyun görselleri ve alanları sayısı	%50	3	4	5	6	7	8	6 Ay	6 Ay

#### 4.4. Stratejilerin Belirlenmesi

<b>1.TEMA Stratejileri</b>	<p>S1. Öğrencilerin genel derslerdeki kazanım eksiklikleri tespit edilerek destekleme ve yetiştirme kurslarıyla akademik yeterliklerinin artırılması sağlanacaktır.</p> <p>S2. Dijital platformlar aracılığıyla öğrencilerin tamamlayıcı ve destekleyici eğitim almaları sağlanacaktır.</p> <p>S3. DYK'lara yönelik ders içeriklerine katkı sağlayacak etkinlik, okuma vb aktivitelerin zenginleştirilmesi sağlanacaktır.</p> <p>S4. DYK içerikleri öğrencinin hazır bulunuşluk seviyesi dikkate alınarak hazırlanacaktır.</p> <p>S5. Öğrencilerin devamsızlık nedenleri tespit edilerek devamsızlığa neden olan etmenler giderilecektir.</p> <p>S1. Okula yeni gelen öğrencilerin uyum haftasından önce veli ziyaretleri yapılacaktır.</p> <p>S2. Okulumuzda ve ilçede sanat,bilim,kültür ve spor alanlarında çalışmalar yapıp katılımlarsağlanacaktır.</p> <p>S3.Kütüphanenin donanım ve kitap sayısını artırma çalışması yapılacaktır.</p> <p>.</p>
<b>2.TEMA Stratejileri</b>	<p>S1. Öğrencilerin kazanım eksiklikleri tespit edilerek destekleme ve yetiştirme kurslarıyla akademik yeterliklerinin artırılması sağlanacaktır.</p> <p>S2. Öğrencilerin kompozisyon, resim, şiir vb. yarışmalara katılımları teşvik edilecek, okul içerisinde yapılan yarışmalarda ödüllendirilmeleri sağlanacaktır.</p> <p>S3. Okul kütüphanesi zenginleştirilecek, öğrencilerin kitap okumasını teşvik edecek etkinlikler düzenlenecektir.</p> <p>S4. Öğrencilerin yerel, ulusal ve uluslararası proje ve yarışmalara katılımları teşvik edilecektir.</p> <p>S 1. Her bir öğrencinin bir kulüp faaliyetinde aktif olarak yer alması sağlanarak kulüp faaliyetlerinin etkinliği artırılacaktır.</p> <p>S 2. Öğrencilerin seviyelerine uygun olarak toplumsal sorunların çözümüne katkı sağlamak ve farkındalık oluşturmak amacıyla afet ve acil durum, çevre, eğitim, spor, kültür ve turizm, sağlık ve sosyal hizmetler alanlarında toplum hizmeti faaliyetlerine katılımları artırılacaktır.</p> <p>S 3. Okul bünyesinde yarışmalar düzenlenecektir.</p> <p>S 4. Diğer kurum ve kuruluşlarla iş birliği içerisinde yürütülen bilimsel, sosyal, kültürel, sanatsal ve sportif alanlardaki faaliyetler artırılacaktır.</p> <p>S 5. Okul bünyesinde etkinlikler düzenlenecektir.</p>
<b>3.TEMA Stratejileri</b>	<p>S1. Eğitim ortamları iş sağlığı ve güvenliği yönergesine uygun hâle getirilecektir.</p> <p>S2. Öğrenci, öğretmen ve velilerde farkındalık oluşturmak için bağımlılıkla mücadele, akran zorbalığı, siber zorbalık, sağlıklı beslenme ve obezite, hijyen, bulaşıcı hastalıklar ve gıda güvenliği gibi konularda alan uzmanları ile iş birliğinde eğitimler düzenlenecektir.</p> <p>S3. Doğa, insan ve teknoloji kaynaklı (deprem, sel, heyelan, yangın, çığ ve salgın hastalıklar vd.) afetlere karşı gerekli tedbirlerin alınması için çalışmalar yapılacaktır.</p> <p>S4. Okulun afet ve acil durum eylem planının güncel tutulması sağlanacaktır</p> <p>S1. Fiziki mekânların (derslikler, spor salonu, kütüphaneler, atölyeler vb.) iyileştirilmesi için kamu idareleri, belediyeler ve işverenlerle iş birlikleri yapılacaktır.</p> <p>S2. Okul bahçesine yapılan eğitici oyun görselleri ve alanları yapmak için iç ve dış paydaşlarla işbirliği yapılacaktır.</p>

TEMA: Eğitim-Öğretime Erişim ve Katılım Amaç, Hedef, Göstergeler ve Stratejilere İlişkin Kart Şablonu

(Tablo 26)

<b>Amaç 1</b>	A1. Öğrencilerin eğitim öğretime etkin katılımlarıyla donanımlı olarak bir üst öğrenime geçişi sağlanacaktır.								
<b>Hedef 1.1</b>	H.1. Öğrenme kayıpları önleyici çalışmalar yapılarak azaltılacaktır.								
<b>Performans Göstergeleri</b>	<b>Hedefe Etkisi*</b>	<b>Başlangıç Değeri**</b>	<b>1. Yıl</b>	<b>2. Yıl</b>	<b>3. yıl</b>	<b>4. Yıl</b>	<b>5. Yıl</b>	<b>İzleme Sıklığı</b>	<b>Rapor Sıklığı</b>
PG 1.1.1. Bir eğitim ve öğretim yılında destekleme ve yetiştirme kurslarına kayıt yaptıran öğrenci oranı (%)	%40	%80	%82	%85	%88	%90	%95	6 Ay	6 Ay
PG 1.1.2. Destekleme ve yetiştirme kurslarına devam eden öğrencilerin katılım sağladığı derslerin not ortalaması	%20	50	60	65	70	75	85	6 Ay	6 Ay
PG 1.1.3. 20 gün ve üzeri özürsüz devamsızlık yapan öğrenci oranı (%)	%20	%17	%15	%12	%10	%7	%5	6 Ay	6 Ay
PG 1.1.4. 20 gün ve üzeri özürlü devamsızlık yapan öğrenci oranı (%)	%20	%8	%7	%6	%4	%3	%1	6 Ay	6 Ay
<b>Koordinatör Birim</b>	Okul İdaresi								
<b>İş birliği Yapılacak Birimler</b>	Branş Öğretmenleri								
<b>Riskler</b>	Doğal afetler,Üst politikalar								
<b>Stratejiler</b>	<p>S1. Öğrencilerin genel derslerdeki kazanım eksiklikleri tespit edilerek destekleme ve yetiştirme kurslarıyla akademik yeterliklerinin artırılması sağlanacaktır.</p> <p>S2. Dijital platformlar aracılığıyla öğrencilerin tamamlayıcı ve destekleyici eğitim almaları sağlanacaktır.</p> <p>S3. DYK'lara yönelik ders içeriklerine katkı sağlayacak etkinlik, okuma vb aktivitelerin zenginleştirilmesi sağlanacaktır.</p> <p>S4. DYK içerikleri öğrencinin hazır bulunuşluk seviyesi dikkate alınarak hazırlanacaktır.</p> <p>S5. Öğrencilerin devamsızlık nedenleri tespit edilerek devamsızlığa neden olan etmenler giderilecektir.</p>								
<b>Maliyet Tahmini</b>	Maliyeti yoktur.								
<b>Tespitler</b>	Devamsızlık oranları								



(Tablo 27)

<b>İhtiyaçlar</b>		1.Veli ziyaretleri artırılmalı 2.Toplantılar veli katılımı artırılmalı							
<b>Amaç 1</b>	A1. Öğrencilerin eğitim öğretime etkin katılımlarıyla donanımlı olarak bir üst öğrenime geçişi sağlanacaktır.								
<b>Hedef 1.2</b>	H.2.Öğrencilerin öğrenmelerini artıracak motive edici çalışmalar yapılacaktır.								
<b>Performans Göstergeleri</b>	<b>Hedefe Etkisi*</b>	<b>Başlangıç Değeri**</b>	<b>1. Yıl</b>	<b>2. Yıl</b>	<b>3. yıl</b>	<b>4. Yıl</b>	<b>5. Yıl</b>	<b>İzleme Sıklığı</b>	<b>Rapor Sıklığı</b>
PG 1.2.1. Okula yeni başlayan öğrencilerden oryantasyon eğitimine katılan öğrencilerin oranı (%)	%40	%70	%80	%85	%90	%95	%100	6 ay	6 ay
PG 1.2.2. Bir eğitim öğretim yılında sanat,bilim,kültür ve spor alanlarında en az bir faaliyetine katılan öğrenci oranı (%)	%30	%70	%80	%85	%90	%95	%100	6 Ay	6 Ay
PG 1.2.3. Öğrenci başına okunan kitap sayısı.	%30	11	13	15	17	19	22	6 ay	6 ay
<b>Koordinatör Birim</b>	Zümre başkanları								
<b>İş birliği Yapılacak Birimler</b>	Branş Öğretmenleri Kadrosu								
<b>Riskler</b>	Maliyetin karşılanmaması,Veli izinleri								
<b>Stratejiler</b>	S1. Okula yeni gelen öğrencilerin uyum haftasından önce veli ziyaretleri yapılacaktır. S2. Okulumuzdave ilçede sanat,bilim,kültürve spor alanlarında çalışmalar yapılip katılımlarsağlanacaktır. S3.Kütüphanenin donanım ve kitap sayısını artırma çalışması yapılacaktır.								
<b>Maliyet Tahmini</b>	10000 TL								
<b>Tespitler</b>	Doğal afetler,Maliyetin karşılanmaması								
<b>İhtiyaçlar</b>	Maliyetin karşılanması için iş insanlarıyla görüşme,Okul aile birliği yardımları								

2. TEMA: Eğitim ve Öğretimde Kalite Amaç, Hedef, Gösterge ve Stratejilere İlişkin Kart Şablonu

(Tablo 28)

<b>Amaç 2</b>	A1. Öğrencilere medeniyetimizin ve insanlığın ortak değerleriyle çağın gereklerine uygun bilgi, beceri, tutum ve davranışlar kazandırılacaktır.								
<b>Hedef 2.1</b>	H.1. Öğrencilerin akademik başarılarıyla birlikte tasarım ve girişimcilik yönlerini artırmaya yönelik bütüncül çalışmalar yürütülecektir.								
<b>Performans Göstergeleri</b>	<b>Hedefe Etkisi*</b>	<b>Başlangıç Değeri**</b>	<b>1. Yıl</b>	<b>2. Yıl</b>	<b>3. yıl</b>	<b>4. Yıl</b>	<b>5. Yıl</b>	<b>İzleme Sıklığı</b>	<b>Rapor Sıklığı</b>
PG 1.1.1. Matematik, Türkçe, Fen Bilimleri, Sosyal Bilimler, Yabancı dil ve Din Kültürü ve ahlak Bilgisi dersleri yıl sonu puan ortalamaları	%50	5	60	65	68	70	80	6 Ay	6 Ay
PG 1.1.2. Bir eğitim ve öğretim yılında yerel, ulusal ve uluslararası proje, yarışma vb. etkinliklere katılan öğrenci oranı (%)	%50	%50	%55	%60	%68	%75	%90	6 Ay	6 Ay
<b>Koordinatör Birim</b>	Okul/kurumun idaresi								
<b>İş birliği Yapılacak Birimler</b>	Branş Öğretmenleri Kadrosu								
<b>Riskler</b>	Velilerin etkinlik için öğrencilerine izin vermemesi								
<b>Stratejiler</b>	<p>S1. Öğrencilerin kazanım eksiklikleri tespit edilerek destekleme ve yetiştirme kurslarıyla akademik yeterliklerinin artırılması sağlanacaktır.</p> <p>S2. Öğrencilerin kompozisyon, resim, şiir vb. yarışmalara katılımları teşvik edilecek, okul içerisinde yapılan yarışmalarda ödüllendirilmeleri sağlanacaktır.</p> <p>S3. Okul kütüphanesi zenginleştirilecek, öğrencilerin kitap okumasını teşvik edecek etkinlikler düzenlenecektir.</p> <p>S4. Öğrencilerin yerel, ulusal ve uluslararası proje ve yarışmalara katılmaları teşvik edilecektir.</p>								
<b>Maliyet Tahmini</b>	Maliyeti yoktur.								
<b>Tespitler</b>	devamsızlık								
<b>İhtiyaçlar</b>	Etkinliklere öğrencisi için izin vermeyen velilerin ikna çalışmaları, kitaplar								

(Tablo 29)

<b>Amaç 2</b>	A1. Öğrencilere medeniyetimizin ve insanlığın ortak değerleriyle çağın gereklerine uygun bilgi, beceri, tutum ve davranışlar kazandırılacaktır.								
<b>Hedef 2.2</b>	H.2 Öğrencilerin bilimsel, kültürel, sanatsal, sportif ve toplum hizmeti alanlarında ders dışı etkinliklere katılım oranı artırılabacaktır.								
<b>Performans Göstergeleri</b>	<b>Hedefe Etkisi*</b>	<b>Başlangıç Değeri**</b>	<b>1. Yıl</b>	<b>2. Yıl</b>	<b>3. yıl</b>	<b>4. Yıl</b>	<b>5. Yıl</b>	<b>İzleme Sıklığı</b>	<b>Rapor Sıklığı</b>
PG 1.2.1. Okulda bir eğitim ve öğretim döneminde bilimsel, kültürel, sanatsal ve sportif alanlarda en az bir faaliyete katılan öğrenci oranı (%)	%40	%70	%80	%85	%90	%95	%100	6 Ay	6 Ay
PG 1.2.2. Bir eğitim ve öğretim yılında en az iki sosyal sorumluluk ve toplum hizmeti çalışmalarına katılan öğrenci oranı (%)	%30	%50	%60	%65	%70	%80	%100	6 Ay	6 Ay
PG 1.2.3. Bir eğitim ve öğretim yılında yerel, ulusal ve uluslararası proje, yarışma vb. etkinliklere katılan öğrenci oranı (%)	%30	%50	%55	%60	%68	%75	%90	6 Ay	6 Ay
<b>Koordinatör Birim</b>	Okul İdaresi								
<b>İş birliği Yapılacak Birimler</b>	Okul Aile Birliği,Sınıf rehber öğretmenleri								
<b>Riskler</b>	Mevsimlik Tarım İşçiliği,Doğal afetler								
<b>Stratejiler</b>	S 1. Her bir öğrencinin bir kulüp faaliyetinde aktif olarak yer alması sağlanarak kulüp faaliyetlerinin etkinliği artırılabacaktır. S 2. Öğrencilerin seviyelerine uygun olarak toplumsal sorunların çözümüne katkı sağlamak ve farkındalık oluşturmak amacıyla afet ve acil durum, çevre, eğitim, spor, kültür ve turizm, sağlık ve sosyal hizmetler alanlarında toplum hizmeti faaliyetlerine katılımları artırılabacaktır. S 3. Okul bünyesinde yarışmalar düzenlenecektir. S 4. Diğer kurum ve kuruluşlarla iş birliği içerisinde yürütülen bilimsel, sosyal, kültürel, sanatsal ve sportif alanlardaki faaliyetler artırılabacaktır. S 5. Okul bünyesinde etkinlikler düzenlenecektir.								
<b>Maliyet Tahmini</b>	7500 TL								
<b>Tespitler</b>	Pandemi,doğal afetler yüzünden devamsızlık yapan öğrencilerin olması								
<b>İhtiyaçlar</b>	Veli toplantılarına katılımın sağlanması ve gerekli izinlerin alınması								

3.TEMA: Kurumsal Kapasite Amaç, Hedef, Gösterge ve Stratejilere İlişkin Kart Şablonu

(Tablo 30)

<b>Amaç 3</b>	A1. Eğitimin temel ilkeleri doğrultusunda okulun niteliğini arttırmak amacıyla kurumsal kapasite geliştirilecektir.								
<b>Hedef 3.1</b>	H.1.Eğitim ve öğretimin sağlıklı ve güvenli bir ortamda gerçekleştirilmesi için okul sağlığı ve güvenliği geliştirilecektir.								
<b>Performans Göstergeleri</b>	<b>Hedefe Etkisi*</b>	<b>Başlangıç Değeri**</b>	<b>1. Yıl</b>	<b>2. Yıl</b>	<b>3. yıl</b>	<b>4. Yıl</b>	<b>5. Yıl</b>	<b>İzleme Sıklığı</b>	<b>Rapor Sıklığı</b>
PG 1.1.1. Bağımlılıkla mücadele ile ilgili konularda eğitim alan öğrenci ve öğretmen sayısı	%20	2	1	1	1	1	1	6 Ay	6 Ay
PG 1.1.2. Akran zorbalığı ve siber zorbalıkla ilgili konularda eğitim alan öğretmen, öğrenci ve veli sayısı	%20	1	2	2	2	2	2	6 Ay	6 Ay
PG 1.1.3.. Sağlıklı beslenme ve obezite ile ilgili konularda verilen eğitim alan öğrenci, öğretmen ve veli sayısı	%20	1	1	1	1	1	1	6 Ay	6 Ay
PG 1.1.4.. Hijyen, gıda güvenliği, bulaşıcı hastalıklar ile ilgili konularda verilen eğitim alan öğrenci, öğretmen ve personel sayısı	%20	3	3	3	3	3	3	6 Ay	6 Ay
PG 1.1.5.. Sivil savunma eğitimlerine katılan öğrenci ve öğretmen sayısı	%20	72	75	80	85	90	99	6 Ay	6 Ay
<b>Koordinatör Birim</b>	Okul idaresi								
<b>İş birliği Yapılacak Birimler</b>	Rehberlik servisi ,Branş öğretmenleri								
<b>Riskler</b>	-								
<b>Stratejiler</b>	<p>S1. Eğitim ortamları iş sağlığı ve güvenliği yönergesine uygun hâle getirilecektir.</p> <p>S2. Öğrenci, öğretmen ve velilerde farkındalık oluşturmak için bağımlılıkla mücadele, akran zorbalığı, siber zorbalık, sağlıklı beslenme ve obezite, hijyen, bulaşıcı hastalıklar ve gıda güvenliği gibi konularda alan uzmanları ile iş birliğinde eğitimler düzenlenecektir.</p> <p>S3. Doğa, insan ve teknoloji kaynaklı (deprem, sel, heyelan, yangın, çığ ve salgın hastalıklar vd.) afetlere karşı gerekli tedbirlerin alınması için çalışmalar yapılacaktır.</p> <p>S4. Okulun afet ve acil durum eylem planının güncel tutulması sağlanacaktır.</p>								

<b>Maliyet Tahmini</b>	2500 TL
<b>Tespitler</b>	2023 yılı Stratejik planımızda bulunan hedeflerin revize edilerek tespitlerin giderilmesi,Hedefteki göstergelerin başarıya olan olumlu katkısı
<b>İhtiyaçlar</b>	Rehberlik araştırma merkezi ile irtibat bulunması.

(Tablo 31)

<b>Amaç 3</b>	A1. Eğitimin temel ilkeleri doğrultusunda okulun niteliğini arttırmak amacıyla kurumsal kapasite geliştirilecektir.								
<b>Hedef 3.2</b>	H.2. Temel eğitimde okulların niteliğini arttıracak uygulamalara ve çalışmalara yer verilmesi sağlanacaktır.								
<b>Performans Göstergeleri</b>	<b>Hedefe Etkisi*</b>	<b>Başlangıç Değeri**</b>	<b>1. Yıl</b>	<b>2. Yıl</b>	<b>3. yıl</b>	<b>4. Yıl</b>	<b>5. Yıl</b>	<b>İzleme Sıklığı</b>	<b>Rapor Sıklığı</b>
PG 1.2.1. İyileştirilen fiziki mekân sayısı.	%50	2	1	1	1	1	1	6 Ay	6 Ay
PG 1.2.2 Okul bahçesine yapılan eğitici oyun görselleri ve alanları sayısı	%50	3	4	5	6	7	8	6 Ay	6 Ay
<b>Koordinatör Birim</b>	Okul idaresi								
<b>İş birliği Yapılacak Birimler</b>	Öğretmenler Kadrosu								
<b>Riskler</b>	Doğal afetler,Maliyet								
<b>Stratejiler</b>	S1. Fiziki mekânların (derslikler, spor salonu, kütüphaneler, atölyeler vb.) iyileştirilmesi için kamu idareleri, belediyeler ve işverenlerle iş birlikleri yapılacaktır. S2. Okul bahçesine yapılan eğitici oyun görselleri ve alanları yapmak için iç ve dış paydaşlarla işbirliği yapılacaktır								
<b>Maliyet Tahmini</b>	25000 TL								
<b>Tespitler</b>	Eğitim ortamlarının fiziki imkânları geliştirilmesi ile başarı arasındaki doğru orantı								
<b>İhtiyaçlar</b>	Okul Aile Birliği,İş insanları, kamu idareleri,belediyeler işbirliği yapılarak maliyetlerin sağlanması.								

## 4.5. Maliyetlendirme

(Tablo 32)

	2024	2025	2026	2027	2028	Toplam Maliyet
<b>Amaç 1</b>	<b>10.000</b>	<b>12.000</b>	<b>20.000</b>	<b>25.000</b>	<b>28.000</b>	<b>95.000 TL</b>
<b>Hedef 1</b>	0	0	0	0	0	0
<b>Hedef 2</b>	10000	12000	20000	25000	28000	95000 TL
<b>Amaç 2</b>	<b>12.500</b>	<b>15.000</b>	<b>17.500</b>	<b>20.000</b>	<b>24.500</b>	<b>89.500 TL</b>
<b>Hedef 1</b>	5000	7000	9000	11000	15000	47000 TL
<b>Hedef 2</b>	7500	8000	8500	9000	9500	42.500 TL
<b>Amaç 3</b>	<b>27.500</b>	<b>33.000</b>	<b>40.000</b>	<b>45.000</b>	<b>57.000</b>	<b>202.500 TL</b>
<b>Hedef 1</b>	2.500	3.000	5.000	5.000	7.000	22.500 TL
<b>Hedef 2</b>	25.000	30.000	35.000	40.000	50.000	180.000 TL
Genel Yönetim Giderleri	0	0	0	0	0	0
<b>TOPLAM</b>	<b>50.000</b>	<b>60.000</b>	<b>77.500</b>	<b>90.000</b>	<b>109.500</b>	<b>387.000 TL</b>

## 5. İZLEME VE DEĞERLENDİRME

Yaban İlkokulu Müdürlüğümüz **2024-2028 Stratejik Planı'nda** yer alan performans göstergelerinin gerçekleşme durumlarının tespiti yılda iki kez yapılacaktır.

Ara izleme olarak nitelendirilebilecek yılın ilk altı aylık dönemini kapsayan birinci izleme kapsamında, Strateji Geliştirme Şubesi tarafından harcama birimlerinden sorumlu oldukları performans göstergeleri ve stratejiler ile ilgili gerçekleşme durumlarına ilişkin veriler toplanarak konsolide edilecektir. Performans hedeflerinin gerçekleşme durumları hakkında hazırlanan "**Stratejik Plan İzleme Raporu**" Okul Müdürü, Müdür yardımcısı ve Öğretmenler ile kurum içi paydaşların görüşüne sunulacaktır. Bu aşamada amaç, varsa öncelikle yıllık hedefler olmak üzere, hedeflere ulaşılmasının önündeki engelleri ve riskleri belirlemek ve yıllık hedeflere ulaşılmasını sağlamak üzere gerekli görülebilecek tedbirlerin alınmasıdır. 106 Yılın tamamına ilişkin ikinci izleme kapsamında ise Strateji Geliştirme Şubesi tarafından harcama birimlerinden sorumlu oldukları performans göstergeleri ve stratejiler ile ilgili yıl sonu gerçekleşme durumlarına ait veriler toplanarak konsolide edilecektir.

Bu aşamadaki amaç, varsa öncelikle plan sonu hedefler olmak üzere, hedeflere ulaşılmasının önündeki engelleri ve riskleri belirlemek ve plan sonu hedeflere ulaşılmasını sağlamak üzere gerekli görülebilecek tedbirlerin alınmasıdır. "Stratejik plan değerlendirme raporu", raporun yönetici özeti ve birim performanslarına ilişkin bulguların yer aldığı birim izleme kartları hazırlanarak ilgililer ile paylaşılacaktır.

Okul Müdürü, Müdür Yardımcısı, Strateji Geliştirme Ekibi ve kurum içi paydaşların katılımı ile gerçekleştirilecek toplantılarda, stratejik planın kalan süresi için hedeflere nasıl ulaşılacağına ilişkin gerekli önlemler ortaya konacak ve ilgili birimler görevlendirilecektir.

Değerlendirmeler ilgililik, etkililik, etkinlik ve sürdürülebilirlik gibi kriterlere göre yapılacaktır. İzleme ile değerlendirme toplantıları, ihtiyaca göre daha kısa dönemler halinde de gerçekleştirilebilecektir. İzleme ve değerlendirme sürecinde temel sorumluluk üst yöneticidedir. Hedeflerin ve ilgili performans göstergeleri ile risklerin takibi, hedeften sorumlu birimin harcama yetkilisinin; hedeflerin gerçekleşme sonuçlarının harcama birimlerinden alınarak konsolide edilmesi, analizi, değerlendirilmesi ve üst yöneticiye sunulması ise Strateji Geliştirme Biriminin sorumluluğundadır.